

4- Drawings

4- المخططات

Bid documents include drawings.

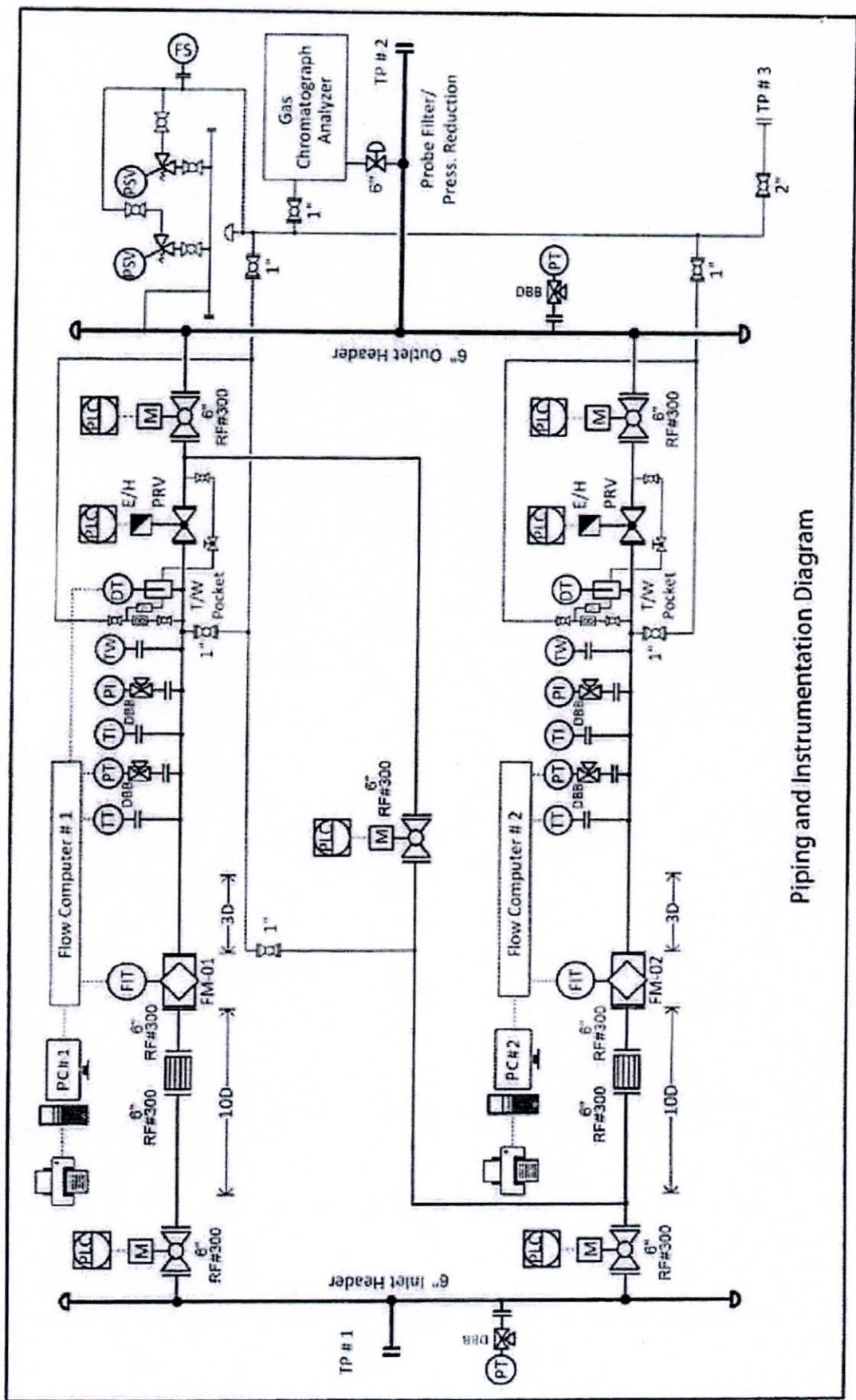
[Insert the following list of drawings if these documents will be included]

وثائق العطاء هذه تتضمن مخططات.

[ادخل قائمة المخططات الآتية إذا كانت هذه الوثائق سيتم تضمينها]

قائمة المخططات		
الغرض	اسم المخطط	رقم المخطط
استرشادي	Piping and Instrumentation Diagram	---

List of Drawings		
Drawing Number	Drawing Name	Purpose
---	Piping and Instrumentation Diagram	Guidance



Piping and Instrumentation Diagram

5- Test and Engineering Inspection

1. The (FAT) shall be conducted following the approved FAT Plan.
2. The FAT Plan shall be prepared by the vendor and submitted to the first party (MDOC) for review and approval.
3. Comprehensive integration test of the entire calibration equipment such as (flow computers, flowmeters, valves, pumps, Variable frequency drives, SVP and PLCs) shall be performed at the factory prior to The full skid system integration test for the FMS package (Flow Computers, UFM, supervisory computers, PLC, field instrumentations) shall be done at factory before shipping.
4. Four personnel from Midland Oil Company shall witness the Factory Acceptance Test (FAT) in the presence of a third-party inspector for a period of five days, excluding travel days.
5. Third Party Inspector for inspection activities which are related to the measuring and calibration equipment shall meet the below requirements:
 - a. Accreditation certificate as inspection body in compliance with the requirements of ISO/IEC 17020:2012. And also required that, the accreditation scope shall be relevant to calibration of measuring and calibration equipment.
 - b. A membership in TIC.
 - c. Similar works as a TPI for calibration of measuring and calibrating equipment.
 - d. Inspectors shall have a discreet resume as TPI (calibration of measuring and calibrating equipment).

1- يجب إجراء الفحص المعملّي وفقاً لخطة الفحص المعملّي المصادق عليها.

2- يتم إعداد خطة الفحص المعملّي من قبل المجهز، وترسل إلى الطرف الأول (شركة نقط الوسط) لغرض المراجعة والمصادقة.

3- كافة أجزاء منظومة القياس المتمثلة بـ (Flow Computers, UFM, Supervisory Computers, PLC, Field instrumentations) يتم إجراء الفحوصات عليها في المعمل وقيل الشحن بعد ربط تلك الأجزاء بشكل كامل.

4- يجب أن يشهد موظفين عدد/4 من شركة نقط الوسط تنفيذ فعاليات الفحص المعملّي وبحضور فاحص ثالث، ولمدة خمسة أيام عدا أيام السفر.

5- الفاحص الثالث لأنشطة الفحص ذات الصلة بأجهزة ومعدات المعايرة يجب أن يكون مستوفياً للشروط التالية: حاصل على شهادة اعتماد كجبة فحص طبقاً للمواصفة (ISO/IEC 17020:2012). ويشترط أن يكون مجال الاعتماد ذو صلة بمعايرة معدات القياس والمعايرة، والالتزام بموقع مزاولة أنشطة الفحص المثبت بشهادة الاعتماد.

بعض/ عضو في منظمة (TIC).

بعض/ يمتلك أعمال مماثلة كجبة فحص لأنشطة ذات الصلة بمعايرة أجهزة ومعدات المعايرة.

بعض/ يمتلك فاحصين ذوي سيرة ذاتية رصينة كفاحص ثالث (في مجال معايرة أجهزة ومعدات المعايرة).